



Stichting Pensioenfonds TNO

## UW PENSIOEN IN HET KORT

februari 2011



**31 vragen**

**en antwoorden**

U bouwt via het Pensioenfonds TNO een pensioen op. Evenals de AOW gaat dit in op uw 65ste en wordt levenslang uitgekeerd.

# Wat vindt u in deze brochure?

---

In het kort wordt het volgende uiteengezet:

	bladzijde
Uw TNO-pensioen	3
Enkele belangrijke begrippen	4
Uw pensioen toegelicht	5
Pensioen bij in- of uitdiensttreding	6
Trouwen, samenwonen en scheiden	7
Pensioen bij arbeidsongeschiktheid	8
Pensioen bij overlijden	9
Met pensioen gaan	10
Wat u verder nog moet weten...	12
De organisatie	14
De beleggingen	16
Een klacht of geschil	17
Meer informatie	18
De aangesloten werkgevers	19

## Colofon


Deze brochure is een uitgave van het Pensioenfonds TNO voor de deelnemers.

**Redactie en design:** mr. Berend H. de Rijk

**Fotostock:** Dreamstime

**Druk:** Quantes Rijswijk

**Oplage:** 300 exemplaren



Als werknemer neemt u deel aan de pensioenregeling van het Pensioenfonds TNO. U leest in deze brochure hoe het pensioen voor u is geregeld.

## Uw TNO pensioen

Voor TNO-ers en de werknemers van andere aangesloten werkgevers, zoals het MARIN, het NMI, diverse TNO BV's e.a.

## Disclaimer

Deze brochure is op zorgvuldige wijze tot stand gekomen. Voor de leesbaarheid zijn niet alle details van de pensioenregeling uitgewerkt. U kunt daarvoor het pensioenreglement raadplegen, dat overigens bindend is. De in deze brochure genoemde bedragen gelden per 1-1-2011 en kunnen wijzigen.



## PENSIOENOVERZICHT

Ieder jaar ontvangt u een pensioenoverzicht. Daarop kunt u zien hoeveel pensioen u heeft opgebouwd en waarop uitzicht bestaat wanneer u blijft doorwerken tot uw 65ste.

U kunt uw pensioen ook inzien via de Pensioenplanner op onze website:

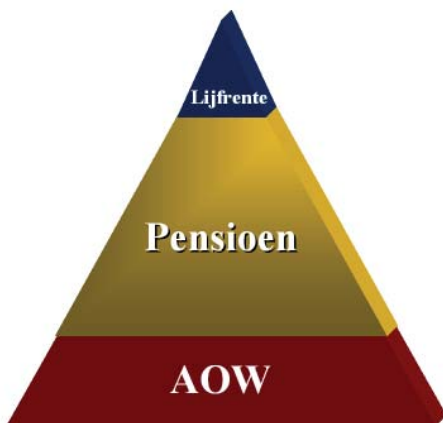
[www.pensioenfondstno.nl](http://www.pensioenfondstno.nl)

Ook kunt u kijken op de website:

[www.mijnpensioenoverzicht.nl](http://www.mijnpensioenoverzicht.nl)

Dan ziet u alle pensioenen die u bij diverse pensioeninstanties heeft opgebouwd.

## Waarschijnlijk wilt u maar één ding weten: heb ik straks voldoende pensioen?



Iedere Nederlander krijgt vanaf zijn 65ste AOW. Daarnaast bouwt een werknemer doorgaans ook een pensioen op via de werkgever. Bij TNO gebeurt dat ook. TNO heeft een eigen pensioenfonds waarin u automatisch deelnemer wordt als u in dienst treedt. Evenals de AOW gaat het TNO-pensioen in op uw 65ste en wordt levenslang uitgekeerd.

Hoeveel u krijgt hangt af van hoe lang u deelneemt en de hoogte van uw salaris in die periode.

Sommigen hebben nog prive iets geregeld in de vorm van een lijfrente of een spaarkapitaal. Tezamen vormt dit dan het inkomen bij pensionering.

Naast het ouderdomspensioen voorziet de regeling ook in een:

- partnerpensioen bij overlijden;
- arbeidsongeschiktheidspensioen bij arbeidsongeschiktheid.

In het navolgende wordt de regeling verder uiteengezet.

### Middelloonregeling

Uw pensioenregeling is een uitkeringsovereenkomst in de vorm van een middelloonregeling. Daarin bouwt u elk jaar pensioen op over uw bruto jaarsalaris onder aftrek van een franchise. U ontvangt dus een pensioen dat is gebaseerd op het gemiddelde salaris dat u heeft verdiend. Let op: tot 1 juli 2007 gold een eindloonregeling; deze aanspraken blijven onaangetast.

### Pensioengrondslag

Dit is uw jaarsalaris (inclusief vakantoetoeslag, 13e maand en ander vaste toeslagen) minus de franchise.

### Franchise

Dit is het deel van uw jaarsalaris waarover u geen pensioen opbouwt. In 2011 is dat € 13.614. U bouwt hierover geen pensioen op omdat u vanaf uw 65ste een AOW-uitkering ontvangt van de overheid.

### Opbouwpercentage

Dit is het percentage van de pensioengrondslag dat u per jaar aan ouderdomspensioen opbouwt. Het opbouwpercentage is 1,75%. Bij deeltijd wordt het opbouwpercentage vermenigvuldigd met de deeltijdfactor.

### Ouderdomspensioen

Het pensioen dat u vanaf uw 65ste levenslang ontvangt. Hoeveel u krijgt, hangt af van hoe lang u deelneemt en de hoogte van uw salaris in die periode.

### Partner- en wezenpensioen

Bij uw overlijden hebben uw partner en kinderen (tot 21 jaar) recht op een partnerpensioen respectievelijk een wezenpensioen.

### Arbeidsongeschiktheidspensioen

Het pensioen dat u ontvangt wanneer u tijdens dienstverband arbeidsongeschikt bent geworden en uw salaris meer bedraagt dan € 49.297. Daaronder wordt voorzien door de WIA.

### AOW

Vanaf uw 65ste ontvangt u van de overheid AOW. Deze uitkering kunt u beschouwen als een basisinkomen.

Heeft u tussen uw 15e en 65e in het buitenland gewoond? Dan is het mogelijk dat u minder AOW ontvangt. De hoogte van deze uitkering hangt af van het aantal jaren dat u in Nederland heeft gewoond of gewerkt.

De Sociale Verzekeringsbank regelt de AOW namens de overheid. Kijk voor meer informatie op [www.svb.nl/aow](http://www.svb.nl/aow).

### Tijdelijk Ouderdomspensioen (TOP)

Dit is prépensioenregeling van het fonds. Omdat per 1 januari 2006 de Levensloopregeling is ingegaan, wordt de TOP-bijdrage alleen nog doorbetaald voor werknemers geboren vóór 1950 tot 62 jaar. Voor de anderen die aan deze regeling hebben deelgenomen blijft het geld bestemd voor pensioen en wordt belegd in ING fondsen.

### Dekkingsgraad

De dekkingsgraad geeft de verhouding aan tussen de bezittingen van het fonds en de pensioenverplichtingen aan de (ex)deelnemers en pensioengerechtigden.

De dekkingsgraad is een meetlat voor de vermogenspositie van het fonds. Bij een dekkingsgraad van 100% heeft het fonds precies genoeg vermogen om de verplichtingen na te komen.

De standaard ingangsdatum van het ouderdomspensioen is 65 jaar. Dan gaat ook uw AOW in.

### 1. Hoeveel pensioen krijg ik op mijn 65ste ?

De hoogte van uw pensioen wordt voornamelijk bepaald door het aantal jaren dat u deelneemt en de hoogte van het salaris. Het ouderdomspensioen kent per jaar een opbouwpercentage van 1,75% van de pensioengrondslag.

#### Voorbeeld

Stel: Een deelnemer heeft een jaarsalaris van € 48.614 bruto per jaar. Na aftrek van *de franchise* van € 13.614 is de *pensioengrondslag* € 35.000.

Na 40 jaar deelneming bedraagt het ouderdomspensioen (OP), *zonder rekening te houden met carrièrestijging en toeslagen*:

40 (jaar) x 1,75% x 35.000	€ 24.500
AOW gehuwd (per persoon)	€ 9.425
Totaal pensioeninkomen	€ 33.925

Dit is 69,8 % van het jaarsalaris.

#### Let op

1. Vaak wordt geen 40 jaar bij één werkgever of pensioeninstantie gehaald. Maar wellicht komt u daar wel bij in de buurt als u alles optelt.

2. In werkelijkheid wordt het pensioen, dat u in een jaar opbouwt, opgeteld bij het reeds opgebouwde pensioen. Er vindt dus een stapeling van bedragen plaats.



### 2. Wat gebeurt er met mijn pensioen als ik meer of minder werk of met verlof ga?

#### Minder of meer werken

Wilt u in deeltijd gaan werken of juist van deeltijd naar voltijd? Dan heeft dit gevolgen voor uw salaris en uw pensioen. Als u minder werkt, bouwt u ook minder pensioen op. Er is dan ook minder partner- en wezenpensioen voor uw gezin.

Gaat u vanuit deeltijd meer uren werken, dan bouwt u ook meer pensioen op.

#### Verlof

Krijgt u verlof van de werkgever om uw arbeid geheel of gedeeltelijk te staken, dan kan de pensioendeelneming voor eigen rekening worden voortgezet. U betaalt dan de totale premie van 18% van het salaris.

Komt u in dienst bij TNO, dan meldt de werkgever u aan bij het Pensioenfonds TNO. U krijgt dan van het fonds een startbrief toegezonden en een "Bewijs van deelname". U wordt dan ook attent gemaakt op de mogelijkheid uw pensioen mee te nemen.



### 3. Kan ik het pensioen bij mijn vorige werkgever meenemen?

Heeft u al eerder pensioen opgebouwd bij een andere werkgever? Dan kunt u dat pensioen overdragen aan het Pensioenfonds TNO. Dat heet waardeoverdracht. Het pensioen uit uw vorig dienstverband wordt dan omgezet in een pensioen bij het Pensioenfonds TNO.

### 4. Kan ik mijn TNO-pensioen meenemen naar een volgende werkgever?

Ja, dat kan. U kunt uw pensioen meenemen. U moet hiervoor een aanvraag indienen bij de nieuwe pensioenuitvoerder.

Sommigen vinden het handig om hun pensioen op één plek geregeld te hebben en nemen daarom hun pensioen mee. Dat is uw eigen keus.

U kunt het pensioen ook laten staan tot u met pensioen gaat.

#### Let op

1. Tijdens de overdracht gaat geen waarde van uw pensioen verloren. Wel kan het zijn dat het pensioen verschilt. Dit komt omdat pensioenregelingen niet allemaal hetzelfde zijn.

2. De dekkingsgraad van de pensioeninstanties dient meer dan 100% te bedragen. Is dit niet het geval dan wordt de overdracht opgeschort totdat de dekkingsgraad weer meer dan 100% is.

3. U beslist zelf of u het pensioen wilt meenemen. Dit kan financieel voordelig zijn. U kunt bijvoorbeeld kijken of er een stabiel toeslagbeleid is (indexering). De kans op toeslagen in de toekomst heeft grote invloed op de hoogte van uw uiteindelijk te ontvangen pensioen.

4. Het Pensioenfonds TNO brengt voor de overdracht geen kosten in rekening.

#### Meer weten?

Zie onze brochure "Pensioen bij verandering van baan".

Huwelijk, samenleven of scheiding hebben invloed op uw aanspraken. Het is goed om daar eens bij stil te staan.

### 5. Trouwen of samenwonen maakt dat wat uit?

Het partnerpensioen geldt voor gehuwden, geregistreerde partners en samenwonenden met een notariële akte die bij het fonds is geregistreerd.

Bent u getrouwd of heeft u een geregistreerd partnerschap, dan krijgt het fonds de gegevens automatisch van de gemeente.

Heeft u een gemeenschappelijke huishouding dan moet u de partner bij het fonds **aanmelden** om in aanmerking te komen voor een partnerpensioen. Dit kan door opsturen van een afschrift van de notariële akte of een uittreksel daarvan. U dient overigens samen tenminste 1 jaar op eenzelfde adres te wonen.

### 6. Wat betekent een scheiding voor mijn pensioen?

Bij scheiding houdt de ex-partner recht op het partnerpensioen dat tot het moment van de scheiding is opgebouwd. Dat deel wordt bijzonder partnerpensioen genoemd.

Daarnaast bestaat voor gehuwden en geregistreerde partners ook een wettelijk recht op een deel van het ouderdompensioen. Samenwonenden kunnen dit in de notariële akte regelen.

Voor de verdeling gelden twee manieren.

#### 1. Verevening

Uw ex krijgt in principe de helft van het ouderdompensioen dat tijdens het huwelijk is opgebouwd. U kunt echter afspraken maken over een andere verdeling.

#### 2. Conversie.

Bij conversie wordt het toebedeelde ouderdoms- en bijzonder partnerpensioen omgezet in een eigen ouderdompensioen voor uw ex-partner.

#### Let op

1. Bij verevening stopt het ouderdompensioen aan uw ex-partner wanneer deze overlijdt. Vanaf dat moment komt dit deel weer aan u toe. Dit geldt niet bij conversie.

2. Wanneer u overlijdt, krijgt bij verevening uw ex-partner een bijzonder partnerpensioen. Ook dit geldt niet bij conversie.

### 7. Kan ik het pensioen zelf verdelen?

Als u de scheiding binnen 2 jaar aan ons meldt, dan verdeelt het fonds het pensioen. Doet u dat niet dan moet u dit regelen in het scheidingsconvenant of te zijner tijd een deel van uw pensioen zelf over maken. Ook kan bijvoorbeeld de waarde van het te verdelen pensioendeel bij de boedelverdeling geruild worden voor iets anders.

### 8. Wat gebeurt met het partnerpensioen bij hertrouwen of samenwonen na scheiding?

Bent u gescheiden en daarna opnieuw getrouwd? Dan heeft de eerste partner recht op het partnerpensioen dat tot aan de datum van de scheiding is opgebouwd. De tweede partner heeft recht op de rest. Het is daardoor mogelijk dat uw nieuwe partner na uw overlijden te weinig inkomen heeft.

#### Meer weten?

Zie onze brochure "Pensioen en scheiding".

Het kan gebeuren dat u geheel of gedeeltelijk arbeidsongeschikt wordt. U kunt dan in de WIA komen, de opvolger van de WAO. Het Pensioenfonds TNO kent een aanvullende voorziening.

### 9. Wat gebeurt er met mijn pensioen als ik arbeidsongeschikt word?

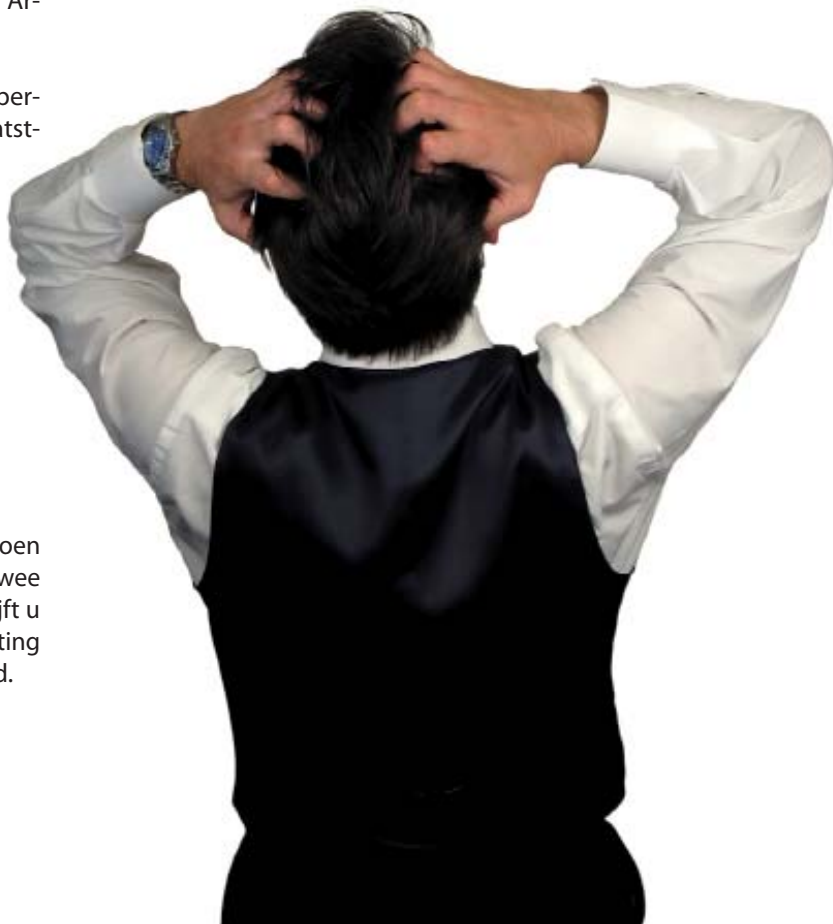
Bent u langer dan twee jaar ziek en voor meer dan 35% arbeidsongeschikt verklaard? Dan komt u in aanmerking voor een uitkering van het UWV op grond van de Wet Werk en Inkomen naar Arbeidsvermogen (WIA).

De hoogte van de uitkering hangt af van uw percentage van arbeidsongeschiktheid en uw laatstverdiende salaris.

De WIA voorziet in een uitkering tot een inkomensgrens van € 49.297. Is het laatstverdiende loon hoger, dan voorziet het fonds in een arbeidsongeschiktheidspensioen van 70% van het salaris onder aftrek van € 49.279.

Bij gedeeltelijke arbeidsongeschiktheid wordt het arbeidsongeschiktheidspensioen naar verhouding vastgesteld.

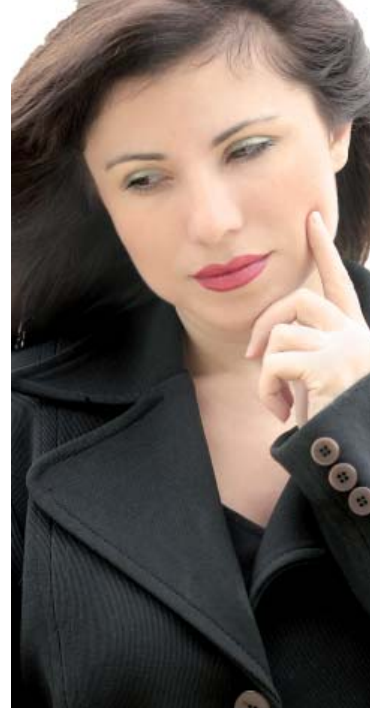
Als u arbeidsongeschikt wordt, blijft u pensioen opbouwen. Uw werkgever zal dan gewoonlijk twee jaar uw salaris doorbetalen. In deze periode blijft u pensioenpremie betalen. Daarna is de voortzetting gratis naar de mate van arbeidsongeschiktheid.



#### Meer weten?

Zie de website [www.uwv.nl](http://www.uwv.nl) of neem contact op met onze Groep Pensioenbeheer.

Als u overlijdt, laat u misschien een partner en/of kinderen achter. Voor hen bouwt u ook aanspraken op.



### 10. Wat gebeurt er voor mijn nabestaanden als ik overlijd?

Als u overlijdt, heeft uw partner recht op een partnerpensioen. Dit geldt voor gehuwden, geregistreerde partners en samenwonenden met een notariële samenlevingsovereenkomst die bij het fonds is geregistreerd.

#### a. Overlijden tijdens dienstverband

Het partnerpensioen is 70% van het ouderdomspensioen, gebaseerd op een opbouw van 1,75% per jaar, dat bij deelneming tot 65 jaar zou worden behaald.

Daarnaast wordt een toeslag gegeven van 10% van het te bereiken ouderdomspensioen zolang de partner jonger is dan 65 jaar. Daarna vervalt deze toeslag en gaat de AOW in.

Voor wezen (tot 21 jaar) bedraagt de uitkering 16% van het ouderdomspensioen. Zijn beide ouders overleden dan wordt de uitkering verdubbeld.

#### b. Overlijden na mijn dienstverband of na pensionering.

Als u overlijdt nadat u bij TNO bent vertrokken dan ontvangt de partner een partnerpensioen van 70% van het opgebouwde ouderdomspensioen.

Als u het pensioen meeneemt naar de pensioeninstansie van een nieuwe werkgever, dan bestaat natuurlijk geen aanspraak meer op partnerpensioen bij het Pensioenfonds TNO.

### 11. Kan ik het partnerpensioen uitruilen voor een extra ouderdomspensioen?

Ja, u kunt het partnerpensioen dat vanaf 1-1-2002 is opgebouwd geheel of gedeeltelijk uitruilen voor een extra ouderdomspensioen.

U heeft hiervoor de keuze wanneer u met pensioen gaat. Voor alleenstaanden gebeurt dit automatisch.

#### Let op

Met de Pensioenplanner van het fonds kunt u de uitkomsten inzien. Zie hiervoor onze website [www.pensioenfondstno.nl](http://www.pensioenfondstno.nl)

### 12. Heeft mijn nabestaande ook recht op Anw?

Uw partner krijgt mogelijk ook een nabestaanden-uitkering van de overheid ingevolge de Algemene nabestaandenwet, als uw partner:

- jonger is dan 65 en vóór 1 januari 1950 is geboren, óf;
- kinderen heeft die jonger zijn dan 18 jaar, óf;
- voor meer dan 45% arbeidsongeschikt is, én
- niet meer dan € 2.109 bruto per maand verdient.

Heeft uw partner eigen inkomsten, maar minder dan € 2.109, dan kan een deel van de Anw-uitkering worden gekort.

Meer weten over de Anw?  
Zie de website [www.svb.nl](http://www.svb.nl)

Het ouderdomspensioen gaat in op de 1e dag van de maand waarin u 65 wordt. Daarnaast ontvangt u de AOW. Circa 3 maanden vóór uw 65ste krijgt u van ons bericht. U kunt dan ook keuzes maken, zoals uitstel, uitruil en hoog/laag pensioen.

### 13. Wat krijg ik op mijn 65ste?

Als u in voltijd heeft gewerkt, bouwt u in 40 jaar een pensioen op van zo'n 70% bruto van het *gemiddelde* van uw salarissen, inclusief de AOW. Vaak is dit minder door hiaten in uw arbeidsverleden of een grillig salarisverloop. Bij oudere TNO-werknemers aan het eind van hun carrière, zal het pensioen meer richting 70% bruto van het *laatste salaris* bedragen. Dit komt omdat tot 1 juli 2007 een eindloonregeling goldt en pas vanaf deze datum een middelloonregeling.

### 14. Kan ik ook eerder dan op mijn 65ste met pensioen?

Wanneer u eerder stopt met werken, bouwt u geen pensioen meer op. Uw pensioen is dan ook lager. Het ouderdomspensioen gaat standaard in op 65 jaar.

**Let op**

1. Alleen voor werknemers in dienst vóór 2006 geldt een tijdelijk ouderdomspensioen dat vóór 65 jaar kan ingaan. Zie hiervoor de aparte brochure "Uw TOP in het kort."

2. Vanaf 1 januari 2006 geldt de Levensloopregeling, waarbij gespaard kan worden voor een periode van verlof. Deze regeling wordt uitgevoerd door de werkgever.

### 15. Kan ik ook later dan op mijn 65ste met pensioen?

Ja, dat kan. U hoeft het pensioen niet op uw 65ste in te laten gaan. Het pensioen kunt u uitstellen tot uiterlijk de 70-jarige leeftijd. Uw pensioen wordt dan hoger. Dat kan flink oplopen. Uw pensioen hoeft dan over minder jaren te worden uitgekeerd. Tussen 65 jaar en de uitsteldatum van de pensioengang bouwt u geen ouderdomspensioen meer op.

### 16. Wanneer kan ik het partnerpensioen uitruilen?

Dat kan wanneer u met pensioen gaat. U heeft de keuze het partnerpensioen geheel of gedeeltelijk uit te ruilen voor een extra ouderdomspensioen.

**Let op**

Er geldt dat alleen het opgebouwde partnerpensioen vanaf 1 januari 2002 kan worden uitgeruild. Voor alleenstaanden gebeurt dit automatisch.

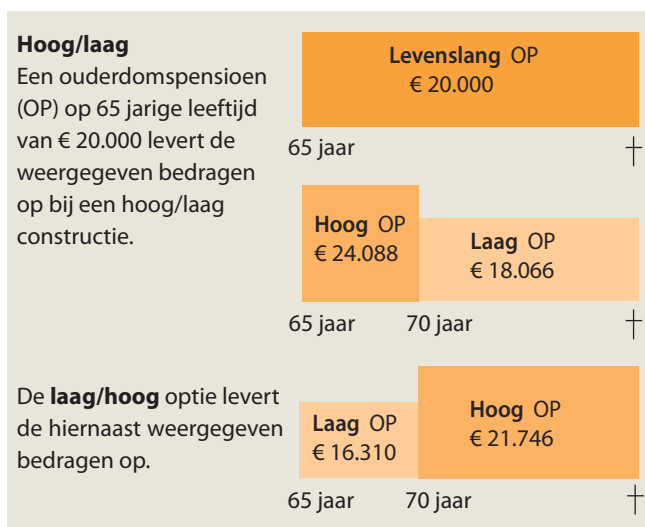


### Meer weten?

Zie voor indicaties over uitstel, uitruil en hoog/laag constructies de **Pensioenplanner** op de website van het fonds.

## 17. Kan ik mijn pensioen in hoogte laten variëren?

Ja, dat kan. Het ouderdomspensioen kan worden gevarieerd. In de eerste 5 jaar mag een hoger en daarna een lager levenslang pensioen worden uitgekeerd of andersom. Het lage pensioen moet tenminste 75% bedragen van het hoge pensioen.



## 18. Door wie wordt mijn AOW uitgekeerd?

De AOW wordt uitgekeerd door de Sociale Verzekeringsbank (SVB). Minimaal 6 maanden vóór uw 65ste ontvangt u van hen een aanvraagformulier.

### Let op

Als u dit formulier twee maanden voor uw 65ste nog niet hebt ontvangen, neem dan contact op met het SVB-kantoor in uw regio.

## 19. Wordt er belasting ingehouden?

Ja, pensioen is belastbaar inkomen. Het fonds houdt loonheffing in op uw pensioen plus de inkomensafhankelijke zorgpremie. Als gepensioneerd vervallen wel bijna alle sociale verzekeringspremies. Dit heeft een gunstig effect op uw netto pensioen.

### Let op

Vanwege samenloop met de AOW en eventuele andere pensioenen, wordt mogelijk te weinig loonheffing ingehouden dan wel een teveel aan inkomensafhankelijke zorgverzekeringspremie. Dit wordt via de inkomstenbelasting verrekend. Houdt u daar rekening mee.

Het pensioen is in 2011 niet verhoogd in verband met een dekkingstekort. Het Pensioenfonds TNO probeert ieder jaar uw pensioen te verhogen met de algemene structurele salarismaatregel bij TNO.

## 20. Houdt uw pensioen zijn waarde?

De toeslag is voorwaardelijk. Voor deze toeslag is geen reserve gevormd en er wordt voor deze toeslag geen premie betaald.

Of de financiële middelen in enig jaar toereikend zijn om de verhoging door te voeren, wordt door het bestuur jaarlijks vastgesteld. Daarbij is onder meer de hoogte van de dekkinggraad van het pensioenfonds van belang.

Als leidraad daartoe hanteert het bestuur een beleidsstaffel. Deze is in te zien op de website van het pensioenfonds: [www.pensioenfondstno.nl](http://www.pensioenfondstno.nl)

Indien het bestuur van oordeel is dat de dekkinggraad van het pensioenfonds niet voldoende is, dan wordt de toeslag verminderd of niet verleend.

Het pensioenfonds betaalt de toekomstige verhogingen van uw pensioen uit het beleggingsrendement. U hebt door verhogingen in het verleden en de verwachting voor de komende jaren niet meteen ook recht op verhogingen in de toekomst.

In de afgelopen jaren zijn de pensioenen als volgt verhoogd:

- over het jaar 2008 met 3,3%, de prijzen gingen toen met 2,5% omhoog;
- over het jaar 2009 met 0%, de prijzen gingen toen met 1,2% omhoog;
- over het jaar 2010 met 0%, de prijzen gingen toen met circa 1,2% omhoog.

In januari 2011 is geen toeslag toegekend vanwege een reservetekort.



## 21. Wat kost mijn pensioen?

De totale pensioenpremie is per 1 januari 2011 vastgesteld op 18% van het salaris. Deze premie stemt overeen met de uitgangspunten van de premiestaffel, waarbij de hoogte van de premie mede afhankelijk is van de dekkinggraad van het fonds. De werknemerspremie bedraagt per 1 januari 2011 11,41% van het salaris boven een premievrije voet van € 28.572.

### Let op

De premiestaffel is in te zien op de website van het pensioenfonds: [www.pensioenfondstno.nl](http://www.pensioenfondstno.nl).

### Voorbeeld

Stel een jaarsalaris van : € 48.572  
premiervrije voet is: € 28.572 -  
werknemerspremie: 11,41% van € 20.000  
is € 2.282 De werkgever betaalt 18% van € 48.572  
minus € 2.282 = € 6.461.

## 22. Heb ik ook plichten?

Bij indiensttreding meldt de werkgever u aan bij het fonds en is verplicht mededeling te doen over uw dienstverband en persoonsgegevens. Ook tijdens het dienstverband dienen wijzigingen hierin te worden doorgegeven.

Wanneer uw samenlevingspartner aanspraak wil maken op een partnerpensioen, dient u de gemeenschappelijke huishouding schriftelijk aan het fonds te melden.

Bij arbeidsongeschiktheid moet de mate van arbeidsongeschiktheid en wijzigingen daarin, schriftelijk bij het fonds worden gemeld.

## 23. Hoe staat het fonds er voor?

Het Pensioenfonds TNO heeft in 2009 een herstelplan ingediend bij De Nederlandsche Bank (DNB). Dit was nodig omdat de dekkinggraad onder de vereiste 105% was gezakt.

Vanaf eind 2009 was het fonds met een dekkinggraad van 110% officieel hersteld van het dekkingstekort. Het herstelplan loopt echter nog door omdat voor een volledig herstel een dekkinggraad is vereist van 122,9%.

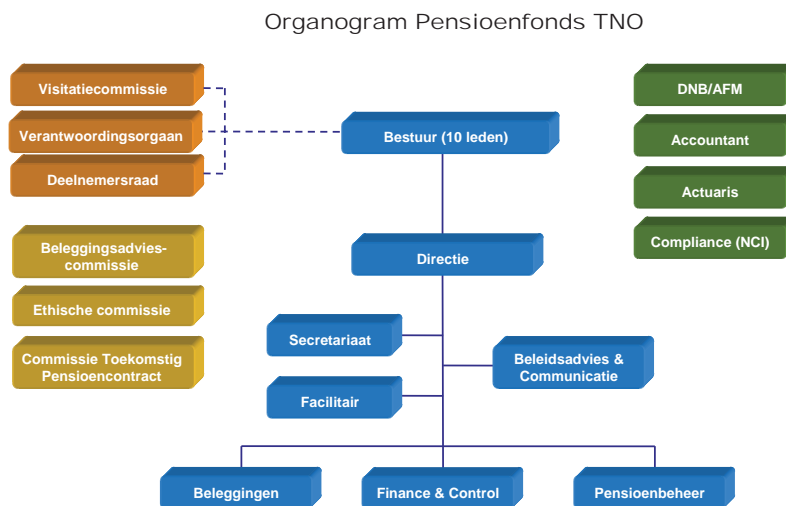
Met een dekkinggraad van 107,8% eind 2010 loopt het fonds achter op het herstelplan. Doelstelling per deze datum was 112%. Oorzaak van dit achterlopen is vooral door de langere levensverwachting. Daardoor moest een extra voorziening genomen worden van in totaal 9,3%. Zonder deze stijging zou de doelstelling van het herstelplan ruimschoots gehaald zijn.

De belangrijkste stappen die het pensioenfonds voor het herstel heeft genomen zijn een verhoging van de premie in 2009, 2010 en 2011. Deze stegen naar respectievelijk 16,5%, 17% en 18% van de totale salarissom met daarnaast in 2009 en 2011 een extra werkgeverspremie van 2%. Verder zijn in deze jaren de pensioenen niet via een toeslag verhoogd. Daarnaast is in 2010 de pensioenregeling aangepast met betrekking tot de opbouw van het partnerpensioen. Daardoor is de stijging van de kostendeckende premie beperkt en de herstelkracht van het pensioenfonds versterkt.



PENSIOEN  
IEDEREEN  
HEEFT  
HET  
ER  
DE  
LAATSTE  
TIJD  
OVER

Hoe het fonds is georganiseerd is belangrijk voor een goede uitvoering van de belangen van alle betrokkenen, zoals werknemers, werkgevers en pensioengerechtigden.



## 24. Wie bestuurt het fonds?

Het fonds wordt bestuurd door het bestuur dat uit tien leden bestaat. Daarbij zijn er vier namens de werkgevers, vier namens de werknemers en twee uit de kring van de pensioengerechtigden. Het bestuur is daarmee zodanig ingericht dat de belangen van de deelnemers, de gewezen deelnemers, de pensioengerechtigden en aangesloten werkgevers op evenwichtige wijze behartigd worden.

Het bestuur vertegenwoordigt het fonds en draagt eindverantwoordelijkheid voor het pensioen- en beleggingsbeleid en de uitvoering van de pensioenregeling. Het bestuur vergadert minstens vijf keer per jaar en legt jaarlijks verantwoording af.

Bij het beleid voor de beleggingen wordt het bestuur geadviseerd door een beleggingsadviescommissie. Deze commissie bestaat uit vier bestuursleden en drie externe deskundigen.

## 25. Hoe is de uitvoering geregeld?

De uitvoerende werkzaamheden gebeuren door het Pensioenbureau van het fonds dat in Rijswijk is gevestigd.

Het gaat om de administratieve uitvoering van de pensioenregelingen, de financiële administratie en het vermogensbeheer. Daarbij geldt dat de beleggingen zijn uitbesteed aan professionele externe vermogensbeheerders. Deze vermogensbeheerders opereren binnen vastgestelde mandaten.

De vermogensbeheerders brengen iedere maand verslag uit aan het fonds over de behaalde beleggingsresultaten en de financiële vooruitzichten hiervan.

## 26. Wie controleert het fonds?

Bij het toezicht op het fonds zijn nogal wat partijen betrokken. Er zijn externe- en interne partijen.

Alle pensioenfondsen in Nederland moeten zich houden aan de regels zoals geformuleerd in de Pensioenwet. Hierop wordt toezicht gehouden door [De Nederlandsche Bank](#). Zij zien er op toe dat onder andere de beleggingen verantwoord plaatsvinden en het vermogen, inclusief buffers, voldoende is om aan de verplichtingen te kunnen voldoen.

De [Autoriteit Financiële Markten \(AFM\)](#) ziet er op toe dat pensioenfondsen duidelijke informatie verstrekken aan alle belanghebbenden.

Daarnaast stelt een externe [actuaris](#) de pensioenverplichtingen vast en toetst of het aanwezig vermogen voldoende is om aan de verplichtingen te kunnen voldoen. Een externe [accountant](#) controleert de jaarrekening.

Intern is er een [verantwoordingsorgaan](#) en een [visitatiecommissie](#). Daarnaast is er een [deelnemersraad](#) dat een meer adviserende functie heeft naar het bestuur.



### Deelnemersraad

Sinds 2008 kent het fonds een deelnemersraad. Hierin zitten 6 vertegenwoordigers van de deelnemers en 4 vertegenwoordigers van de pensioengerechtigden. De deelnemersraad kan over allerlei zaken advies uitbrengen aan het bestuur. In 2009 en 2010 werd een positief advies uitgebracht over het toeslag- en premiebeleid van het fonds.

### Verantwoordingsorgaan

Ook het verantwoordingsorgaan werd in 2008 opgericht. Hierin nemen zitting 2 vertegenwoordigers van de werkgevers, 2 van de werknemers en 2 van de pensioengerechtigden. Het orgaan is bevoegd om een algemeen oordeel te geven over het gevoerde beleid van het bestuur. Het gaat daarbij vooral om de vraag of evenwichtig rekening is gehouden met de belangen van alle belanghebbenden.

### Visitatiecommissie

Dit is een commissie van drie externe deskundigen die periodiek de organisatie, processen en procedures en de wijze van totstandkoming van het beleid toetst.

### Jaarverslag

Ieder jaar legt het bestuur verantwoording af over het gevoerde beleid en over de financiële resultaten. Dit gebeurt in het jaarverslag. Daarin staan ook de bevindingen van het verantwoordingsorgaan en de visitatiecommissie.

Het jaarverslag wordt gepubliceerd op de website van het fonds [www.pensioenfondstno.nl](http://www.pensioenfondstno.nl). In de Pensioenkrant kunt u een samenvatting lezen van de belangrijkste feiten en cijfers.



Doel van het fonds is het streven naar een zo goed mogelijk lange termijn rendement tegen acceptabele risico's. Het bestuur bepaalt daarbij de balans tussen de mate van risico en rendement. De beleggingen dienen maatschappelijk verantwoord en aanvaardbaar te zijn.

### 27. Hoe belegt het fonds?

Om de pensioenen betaalbaar te houden en tegen inflatie te beschermen is het van belang dat het fonds een goed rendement behaalt op het belegd vermogen. Daarbij mogen geen onverantwoorde risico's worden gelopen.

In dat kader worden studies gedaan naar wat de beste verhouding is voor een stabiel rendement tegen aanvaardbare risico's. Daarnaast wordt gebruik gemaakt van externe vermogensbeheerders.

De Amerikaanse vermogensbeheerder BlackRock geeft het fonds ondersteuning bij de inrichting van de beleggingsportefeuille, het beleggingsbeleid, het risicobeheer en heeft ook mandaten voor het beleggen van gelden en het afdekken van het renterisico en vreemde valuta.

Naast BlackRock wordt gebruik gemaakt van diverse andere externe vermogensbeheerders. Op deze wijze wordt een goed evenwicht gehouden tussen continuïteit, kosten en risico's.

Bij het beleggingsbeleid zijn het bestuur, de beleggingsadviescommissie en de uitvoeringsorganisatie beleggingen van het fonds betrokken. De uitvoeringsorganisatie voert het beleggingsbeleid uit. Ook sturen en controleren zij de externe vermogensbeheerders.

Het fonds werkt sinds enkele jaren met een Verklaring over beleggingsbeginselen. Deze verklaring omvat onderwerpen zoals het strategische beheer van de beleggingen. Dat gaat onder andere over de jaarlijkse vaststelling van de strategische normportefeuille. Daarbij wordt rekening gehouden met de financieel economische realiteit en de verkregen inzichten op basis van diverse studies.

De normportefeuille bestaat uit een verdeling in beleggingscategorieën zoals aandelen, obligaties, vastgoed, private equity, hedge funds en cash. Bij het vaststellen van de normportefeuille maakt het bestuur een zorgvuldige afweging in de risico's van de portefeuille in samenhang met de verplichtingen en de dekkingsgraad. Balansmanagement is een belangrijk element daarin.

Het fonds handelt in het belang van de (gewezen) deelnemers en pensioengerechtigden. De gelden worden zodanig belegd dat de kwaliteit, veiligheid en liquiditeit en het rendement van de portefeuille als geheel zo goed mogelijk zijn gewaarborgd.

### 28. Doet het fonds aan maatschappelijk beleggen?

In 2007 is een ethische commissie geformeerd die het bestuur adviseert. Als leidraad voor het maatschappelijk verantwoord beleggingsbeleid is in 2008 aansluiting gezocht bij de Global Compact Principles van de Verenigde Naties.

Het fonds hanteert het beginsel dat de beleggingen niet juridisch strafbaar of moreel verwerpelijk dienen te zijn en moeten passen binnen het kader van maatschappelijke aanvaardbaarheid.

Een onafhankelijk bureau licht periodiek de aandelen- en obligatieportefeuille door.

## 29. Waar kan je terecht met een klacht?

Het fonds doet zijn best om de regelingen goed, zorgvuldig en tijdig uit te voeren. Daarbij hoort ook dat we eventuele klachten of geschillen zorgvuldig behandelen.

Met een klacht over de uitvoering van de regelingen kunt u zich wenden tot de directie van het fonds. Als u het niet eens bent met de oplossing, kunt u zich wenden tot het bestuur van het fonds.

Bent u het daarna nog niet eens, dan kunt u zich wenden tot de Ombudsman Pensioenen. Zie hiervoor [www.ombudsmanpensioenen.nl](http://www.ombudsmanpensioenen.nl). Deze oordeelt uitsluitend over de uitvoering van de regeling en niet over de inhoud daarvan.



## 30. Waar kan ik meer informatie krijgen?

### Website

Meer informatie kunt u vinden op onze website [www.pensioenfondstno.nl](http://www.pensioenfondstno.nl). Daar vindt u informatie over het fonds, de regeling en actualiteiten.

Belangrijk is dat u in de gaten houdt wanneer uw situatie wijzigt, zoals in- of uit dienst gaan, eerder of later stoppen, verlof, samenwonen, scheiden, werkloos, arbeidsongeschiktheid en dergelijke. Op de website wordt in het kort hierover iets gezegd.

### Pensioenplanner

Via onze website kunt u inloggen op de pensioenplanner. U kunt dan uw persoonlijke gegevens bekijken en de stand van zaken rondom uw dienstverband inzien. Ook staat hier onder "Mijn dossier" uw Uniform Pensioenoverzicht (UPO). Onder het tabblad "Simuleren" kunt u berekenen wat de invloed is van bijvoorbeeld in deeltijd gaan werken.

### Pensioenregister

U kunt op [www.mijnpensioenoverzicht.nl](http://www.mijnpensioenoverzicht.nl) een totaal overzicht vinden van uw pensioen en AOW. Dat is handig als u ook bij vorige werkgever(s) heeft deelgenomen aan een pensioenregeling.

### Brochures

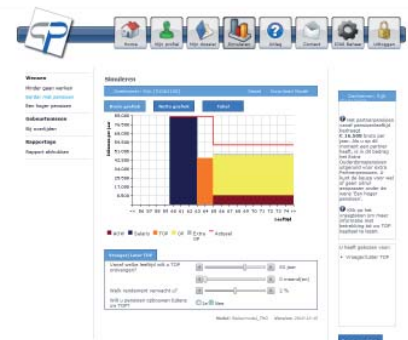
Naast deze brochure zijn er nog meer zoals:

- Uw TOP in het kort;
- Pensioen bij verandering van baan;
- Pensioen en scheiding;
- Een overzicht in de vorm van een hand-out in het Nederlands en het Engels.

De brochures zijn te downloaden van onze website onder "Documenten".

### Websites

- [www.etnos.nl](http://www.etnos.nl)
- [www.pensioenkijker.nl](http://www.pensioenkijker.nl)
- [www.vrouwenpensioen.nl](http://www.vrouwenpensioen.nl)
- [www.mijnpensioenoverzicht.nl](http://www.mijnpensioenoverzicht.nl)
- [www.uwv.nl](http://www.uwv.nl)



### Contact opnemen?

Voor vragen kunt u telefonisch contact met ons opnemen: telefoonnummer 070 4138618 en via [pensioenloket@sp.tno.nl](mailto:pensioenloket@sp.tno.nl).

## 31. Welke werkgevers zijn bij het Pensioenfonds TNO aangesloten?

Het fonds verzorgt de pensioenregeling voor onderstaande werkgevers

Nederlandse Organisatie voor toegepast-natuurwetenschappelijk onderzoek TNO  
Stichting Maritiem Research Instituut Nederland  
Batavia Bioservices B.V.  
BiosparQ B.V.  
CBO B.V.  
Delft Patents B.V.  
Ducares B.V.  
Duthear B.V.  
Efectis Nederland B.V.  
Fytagoras B.V.  
HCSS B.V.  
Holland Metrology N.V.  
Lightweight Structures B.V.  
ProQares B.V.  
TASS  
  
TNO Bedrijven B.V.  
TNO Diana B.V.  
TNO Triskelion B.V.  
TNO Heimolen B.V.  
TNO Homologations B.V.  
TNO Management Consultants B.V.  
TNO MC Customer Management B.V.  
TÜV Rheinland Nederland B.V.  
  
TÜV Rheinland TNO Automotive International B.V.  
TÜV Rheinland EPS B.V.  
Stichting Pensioenfonds TNO

Nederlands Meetinstituut B.V.  
  
TNO Madymo B.V.  
TNO Automotive Advanced Engineering B.V.  
TNO Automotive Internat  
  
TNO Quality B.V.  
TNO Quality Services B.V.  
TNO Certification B.V.

---

## Stichting Pensioenfonds TNO

---

Laan van Zuid Hoorn 165  
2289 DD Rijswijk  
Postbus 7018  
2280 KA Rijswijk

Telefoon: 070 4138618  
Telefax : 070 4138620  
E-mail : [pensioenloket@sp.tno.nl](mailto:pensioenloket@sp.tno.nl)  
Website : [www.pensioenfondstno.nl](http://www.pensioenfondstno.nl)

